

VERKSAMHETSBERÄTTELSE 2019

# Norra Stockholms psykiatri



**Norra Stockholms psykiatri**  
REGION STOCKHOLM

FRAMSIDAN:

PAM-enheten tilldelades Mobila vårdens pris 2019 med motiveringen:

"Psykiatriambulans, PAM, är en nationellt banbrytande mobil sjukvårdsverksamhet inom Region Stockholm i samarbete med AISAB. Med sin spetskompetens möter PAM varje dag behovet av akuta psykiatriska insatser utanför sjukvårdsinrättningarna för patienter med svåra psykiatriska tillstånd. PAM är dessutom ett mycket bra exempel på att den akuta mobila vården spelar en allt mer avgörande roll inom den framtida svenska sjukvården."

## Innehåll

"Fokus på god, säker och jämlik vård" .....	3
Vår organisation .....	5
Patientsäkerhet .....	6
Ekonomi .....	7
HR.....	8
Forskning och utbildning.....	10
Miljö och hållbar utveckling .....	11
Kommunikation .....	12



Foto, om ej annat anges: Yanan Li

# “Fokus på god, säker och jämlik vård”

2019 var ett händelserikt år för kliniken. I början av året fick vi ett nytt fyraårigt avtal som innebar bättre förutsättningar för långsiktig planering av verksamheten. Det nya avtalet har medfört förenklad uppföljning och rapportering av vårdkontakter inom öppenvården vilket inneburit omställning för våra öppenvårdsmottagningar.



FOTO: ANNA MOLANDER

Vi har fortsatt fokusera på att optimera användningen av våra resurser och en ekonomi i balans. Det har gett oss goda förutsättningar att utveckla vården som vi erbjuder patienterna. Vår öppenvård har visat att det går att öka produktionen och samtidigt levererar en god och säker vård. Med i snitt 3,9 vårdkontakter per behandlare och dag nådde vi nästan målet på 4 vårdkontakter. Även under kommande år behöver vi hålla uppe produktionstakten för en ekonomi i balans.

Under året slogs två sektioner ihop i syfte att göra klinikens sektioner mer jämnstora. Till två av de fem sektionerna rekryterade vi nya sektionschefer.

Inom sjukhusområdet har Capio S:t Görans expanderat och byggt om, vilket under sommaren innebar ljud- och bullerstörningar för våra avdelningar i området.

Eftersom det finns behov av att uppgradera och förbättra våra lokaler gjorde vi nödvändiga renoveringar och inledde en översyn.

Under året har vi genomfört tre ledarskapsdagar för våra chefer och MALar, medicinskt ansvariga läkare. Under höstens ledarskapsdagar arbetade klinikledningen, MALar och cheferna med olika frågor i workshopformat. Inom heldygnsvården var uppgiften att bättre anpassa fördelningen av vårdplatser till efterfrågan. Inom öppenvården startades ett arbete för att se över resursfördelningen.

## **Psykiatriska akutmottagningen**

På psykiatriska akutmottagningen har fokus legat på att förbättra patientflöden, patientbedömningar och det elektroniska stödet. Nya medicinska riktlinjer togs i bruk. Den elektroniska akutliggaren i

TakeCare, som infördes sent 2018, har anpassats till verksamheten och ytterligare funktioner har tagits i bruk. Under våren 2019 implementerades RETTS, ett system för beslutsstöd, för att underlätta prioritering och triagering av inkommande patienter.

I samband med utbildningsinsatser för personalen förändrades också arbetssättet. Mellan klockan 08–21 infördes ett yttre triage i receptionen i väntrummet, som bemannas med en sjuksköterska och en mentalskötare. Inne på psykiatriska akutmottagningen finns en sjuksköterska med triage-ansvar.

Under hösten blev en sammanslagen expedition för läkare och omvårdnadspersonal färdig. En uppfräschning av patientrum inleddes vid slutet av året. Ytterligare reovering fortsätter under 2020.

### **PAM – den psykiatriska akutbilen**

Vid årsskiftet 2019 tog AISAB över som vårdgivare för driften av PAM, den psykiatriska akutbilen, vilket innebär att PAM-enheten ingår som en enhet i den prehospitla organisationen i Region Stockholm. Det medicinska ansvaret och bemanning av psykiatrisjuksköterskor vilar dock fortfarande på vår Sektion för akutpsykiatri.

2019 har sammantaget varit ett bra år för hela kliniken där våra duktiga chefer och medarbetare varit centrala i arbetet med att erbjuda patienterna en god, jämlik och säker vård.

*Andreas Carlborg*

*Verksamhetschef Norra Stockholms psykiatri*

## **204 200 BESÖK**

14 500 patienter gjorde 204 200 besök i öppenvården

84 % av patienterna inom öppenvården upplevde delaktighet i sin vård, och en lika stor andel patienter skulle rekommendera sin mottagning till någon annan i samma situation.

Av patienterna inom heldygnsvården upplevde 70 % delaktighet i sin vård medan 76 % skulle rekommendera avdelningen.



# Vår organisation

Norra Stockholms psykiatri ingår som en av flera vuxenpsykiatriska verksamheter inom SLSO, Stockholms läns sjukvårdsområde.

Vårt geografiska upptagningsområde omfattar Rinkeby-Kista, Spånga-Tensta, Hässelby-Vällingby, Bromma, Norrmalm, city, Kungsholmen, Östermalm samt Ekerö – sammantaget omkring en halv miljon invånare. Men med det fria vårddalet kan även patienter från andra delar av Sverige söka vård inom vår klinik.

**Vårt uppdrag är fördelat på tre områden: specialistpsykiatrisk sjukvård, utbildning av vårdpersonal och att bedriva forskning.**

Våra mottagningar för öppenvård ligger vid Alviks torg och Alviks strand, S:t Eriksplan och på Serafen. Haldygnsvården bedrivs på S:t Görans sjukhusområde och består av nio avdelningar som har sammanlagt 139 vårdplatser. På den psykiatriska akutmottagningen (tidigare kallad Länsakuten) finns observationsavdelningen, avdelning 1, med 14 platser.

I verksamheten ingår länets enda psykiatriska akutmottagning för alla över 18 års ålder som bor eller vistas i Stockholms län. Mobila akutenheten ger telefonrådgivning, tar emot tidsbokade patienter och gör efter bedömning schemalagda hembesök. Inom sektionen finns även specialistsjuksköterskorna som bemannar den psykiatriska akutbilen, PAM, i samarbete med AISAB.

Verksamheten omfattar också Transkulturellt centrum som är ett kunskapscentrum i transkulturell psykiatri, asyl- och flyktingsjukvård samt tandvård för asylsökande och papperslösa.

## Konsultteam

Våra konsultteam ger stöd till andra vårdgivare inom specialistområden

- BPSD-teamet är ett öppenvårdsteam som arbetar med patienter som har demens med beteendemässiga och psykiska symtom
- konsultteamet för autism är ett multiprofessionellt team specialiserat på autismspektrumtillstånd med beteendeavvikelser.

# Patientsäkerhet

I syfte att uppnå ett förbättrat flöde i patientsäkerhetsarbetet har kliniken valt att organisera hanteringen av patientsäkerhetsfrågor i två fokusområden: patientsäkerhet och suicidprevention.

Patientsäkerhetsrådet är en övergripande strategisk instans med ett tvärprofessionellt team som består av olika yrkesgrupper och funktioner på kliniken. Patientsäkerhetsrådets syfte är att vara ett rådgivande organ, identifiera återkommande händelser och risker, lägga fram riktlinjer för strategiskt förbättringsarbete och ge regelbunden återkoppling till klinikledningen. Rådets syfte är också att utarbeta strategier för klinikkens övergripande patientsäkerhetsarbete, med fokus på proaktiva och förebyggande åtgärder. Rådet för också statistik över avvikelser och inkomna klagomål.

Brukarinflytandesamordnarna, BISAM, har till uppgift att samordna klinikkens arbete med delaktighet och brukarinflytande. Under 2019 hölls 140 patientforum med sammanlagt 546 deltagare. Varje termin föreläser BISAM även för sjuksköterskestudenter och AT-läkare på kliniken.

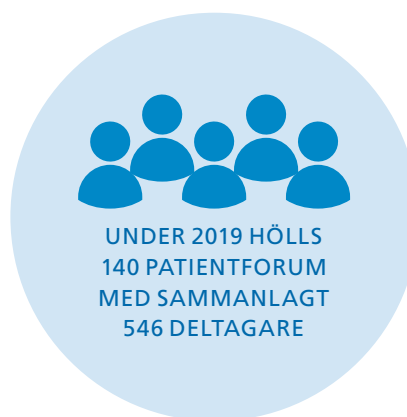
Vi gjorde suicidriskbedömningar i högre utsträckning än tidigare år. I öppenvården hade 86,5 % av patienterna en dokumenterad suicidriskbedömning, vilket är något högre än föregående år. I heldygnsvården var täckningsgraden oförändrat hög, mer än 99 %.

## Under 2019 har följande riskanalyser genomförts

- riskinventering och riskbedömning av lokaler på S:t Görans sjukhusområde
- införande av tjänsten biträdande enhetschef/samordnare
- ändrat arbetssätt mellan Mobila akutenheten och Förvaltningsrätten
- transporter från heldygnsvården
- bemanning och belastning inför sommarsemestrarna.

Inom hela kliniken, Sektionen för akutpsykiatri borträknat, fick 72 % av patienterna som tvångsvårdats ett uppföljningssamtal. Tyvärr har vi noterat att andelen tvångsvårdade patienter med vårdplan har minskat jämfört med föregående år, trots att vårdplaner ska upprättas systematiskt. Repetition om vikten av vårdplaner ingår därför i det planerade förbättringsarbetet under kommande verksamhetsår.

Under året genomförde kliniken 63 internutredningar efter rapporter om risker eller tillbud. Av dessa berodde 29 fall på misstänkt eller konstaterat suicid. I 13 fall resulterade utredningen i att chefsläkaren gjorde anmälan till IVO enligt Lex Maria. I åtta fall beslutade klinikkens verksamhetschef att anmäla brister i säkerheten till IVO. I knappt 20 ärenden har beslut ännu inte fattats om vidare åtgärd eller anmälan till IVO.



# Ekonomi

Kliniken levererade ett litet överskott samtidigt som vårt nya avtal innebar att vi behövde förändra våra arbets sätt. Dessutom lyckades vi nästan nå upp till produktionsmålen inom öppenvården.

## Norra Stockholms psykiatri

Kliniken Norra Stockholms psykiatri omfattar resultatenheterna 307 Norra Stockholms psykiatri och 318 Psykiatriska akutmottagningen S:t Görän. År 2019 hade klinikens resultatenheter tillsammans en omsättning på 878,6 miljoner kronor och visade positivt resultat med ett överskott på 13,2 miljoner kronor mot budget.

Resultatenhet Norra Stockholms psykiatri visar ett positivt resultat med ett överskott mot budget på +11 miljoner kronor. Intäkterna, som var +9,7 miljoner kronor högre än budgeterat hade ökat tack vare en högre produktion.

Alla sektioner har ökat utomlänsintäkterna, men mest ökning har sektionen för äldrepsykiatri, adhd och unga vuxna. De har dubblerat sin ökning från 0,5 miljoner kronor år 2018 till 1 miljon kronor år 2019.

På sektionen för affektiva sjukdomar var ersättningen 0,3 miljoner kronor högre än 2018 på grund av utländska patienter.

Vi har fått ökade bidrag för ST-läkare. Vi har också fått medfinansiering för utbildning av specialistsjuksköterskor samt forskningsanslag.

Psykiatriska akutmottagningen har haft lägre ersättning för lönekostnader än budgeterat. Ett avslutat projekt för psykisk ohälsa och migration på 0,9 miljoner kronor har bidragit till att förbättra resultatet.

Personalkostnaderna har varit mycket lägre på grund av brist på vårdpersonal. Lösningen har varit att använda timvikarier, att personalen arbetat övertid, samt att hyra in vårdpersonal.

Det har skett en stor kostnadsökning för inhyring jämfört med året innan. För 2019 var inhyringskostnaderna -19,8 miljoner kronor, varav två tredjedelar bestod av inhyrda läkartjänster och resterande var sjuksköterskor.

Det har varit lägre kostnader för labb-, röntgen- och psykoterapitjänster än året innan.

Läkemedelskostnader har ökat mycket. Detta

beror på ökat patientantal och dyra läkemedel för exempelvis adhd. Utan den extra ersättningen kliniken fick på 5,3 miljoner kronor hade avvikelsen varit mycket högre.

Kostnader för färdiglagade patientportioner och övriga livsmedel var lägre än förra året.

## Psykiatriska akutmottagningen

Resultatenheten Psykiatriska akutmottagningen S:t Görän visade ett positivt resultat med ett överskott mot budget på +2,1 miljoner kronor. Intäkterna översteg budgeten med 11,6 miljoner kronor. Kostnaderna ligger nära budget, ca 0,5 miljoner kronor bättre.

Intäkterna ligger lägre än budgeterat. Avvikelsen beror på att vi fick en lägre ersättning för PAM-enheten. Det var budgeterat +8,2 miljoner kronor och ersättningen var +4,5 miljoner kronor.

Intäkterna ligger högre än budgeterat för utomlänsintäkter och övrig såld hälso- och sjukvård.

Vi har fått bidrag för de som påbörjat och slutfört sin utbildning till specialistsjuksköterska.

Personalkostnaderna ligger högre än budgeterat, bland annat på grund av högre kostnader för intjänad kompensations tid för läkarjourer.

Kostnader för inhyring av sjukvårdpersonal var mycket lägre än året innan. Fördelningen mellan läkartjänster och sjukskötersketjänster är ungefär densamma som förra året.

Kundförlusterna ökade från -1,5 miljoner kronor år 2018 till -1,8 miljoner kronor år 2019. Det blev lägre kostnader än budgeterat för övriga tjänster på grund av en transaktion för löneersättning mellan NSP och Akuten för ST- och AT läkare. Kostnaden har minskat från 7 miljoner kronor år 2018 till 5 miljoner kronor år 2019.

En större avvikelse var att år 2018 betalade vi en hyra för PAM-enhetens fordon. Kostnaderna, som var budgeterade till -3,4 miljoner kronor, upphörde i och med att AISAB tog över driften.

# HR

År 2019 har varit ett bättre år rekryteringsmässigt. Vi hade fler tillsatta tjänster än under 2018. Vi upplevde att vi fick fler sökande på våra annonser till sjuksköterskor och medicinska sekreterare. Samtidigt var det fortsatt svårt att rekrytera specialtläkare.

Under 2019 har vi bland annat skapat en arbetsgrupp med enhetschefer inom heldygnsvården, HR och kommunikation. Syftet är att gruppen ska arbeta för att hitta nya grepp för rekrytering och lyfta kliniken som en attraktiv arbetsgivare. Detta arbete kommer att fortsätta under 2020.

Vi kan se en ökning av kvarstannandegraden inom verksamheten. Möjliga förklaringar till det är det nya arbetstidsavtalet för sjuksköterskor inom heldygnsvården, det nya fyraåriga vårdavtalet samt att vårt ledarskapsindex visar att våra medarbetare har högt förtroende för våra chefer.

Antalet månadsanställda på kliniken har ökat något. Den 31 december 2019 var vi 890 medarbetare. Ökningen beror delvis på att vi har lyckats tillsätta fler vakanta tjänster. Klinikens kvarstannandegrad ligger per den sista december 2019 på 88 % (86 % för VO psykiatri), vilket är högre än förra årets 80 %. För Sektionen för akutpsykiatri var kvarstannandegraden 92 % den sista december 2019.

Per den sista december 2019 hade vi ca 17 vakanta sjukskötersketjänster inom heldygnsvården och ungefär tio vakanta specialistläkartjänster på kliniken, främst inom öppenvården. Även under 2019 har vi behövt hyra in personal för dessa yrkesgrupper. Inhyrningen har ökat från 1,53 % 2018 till 3,8 %

## Medarbetarenkät

Årets medarbetarenkät hade en svarsfrekvens på 74 %, en ökning i jämförelse med 73 % 2018. Resultaten visar att totalindex har ökat från 75 % till 79 % och medarbetarindex har ökat från 76 % till 79 %. Även ledarskapsindex har ökat från 80 % till 84 % vilket indikerar att våra chefer har ett högt förtroende hos medarbetarna. Detta är ett glädjande resultat för kliniken!



2019 (beräknat på den totala personalkostnaden). Ökningen består främst av inhyrda specialtläkare i öppenvården. I syfte att minska inhyrningen har vi börjat arbeta med frågan i en arbetsgrupp.

## Sjukfrånvaro

Den totala sjukfrånvaron för 2019 har ökat från 20,6 dagar 2018 till 22 dagar 2019, i snitt över en tolv månadersperiod. Trots att HR och enhetschefer tillsammans fortsatt arbetet med rehabilitering så visar resultatet att detta är något vi behöver fokusera ännu mer på under 2020.

Det är långtidssjukfrånvaron som ökat mest (>90), från 9,7 dagar 2018 till 10,9 dagar 2019. Det är framförallt kvinnornas långtidssjukfrånvaro som har ökat från 11,2 dagar 2018 till 14,0 2019. Männens långtidssjukfrånvaro har däremot minskat, från 6,8 dagar 2018 till 5,1 dagar 2019.

Korttidssjukfrånvaron ökade marginellt under 2019 i jämförelse med 2018. Den låg på 6,6 dagar, jämfört med 6,5 dagar 2018.







# Forskning och utbildning

Inom kliniken pågår olika forskningsaktiviteter och projekt löpande då forskningen är ett av klinikens tre huvudområden. Under 2019 pågick forskning på bland annat bipolär sjukdom, psykosjukdom, depression och suicidprevention.

Vi tog emot 52 AT-läkare (examinerade läkare som arbetar för att få legitimation) och vi hade 45 fast anställda ST-läkare (legitimerade läkare som utbildar sig till specialister). Dessutom tjänstgjorde 36 ST-läkare från andra kliniker under tre till femton månader, i syfte att öka sin psykiatriska kompetens. Vi tog även emot 38 vikarierande underläkare och 12 sommarvikarierande underläkare.

Till vår klinik kom studenter för att genomföra studerandeveckor enligt sjuksköterske- och läkarprogrammets grundutbildning.

Vår klinik erbjöd utbildningsplatser till personer som studerade till psykolog, socionom, sjuksköterska, specialistsjuksköterska och arbetsterapeut. Slutligen har vi genomfört utbildningar, som inte är på högskolenivå, för skötare, samt medicinsk sekreterarutbildning, LIA.

Under 2019 ersattes det gamla måttet antal studerandeveckor med hur stor andel av våra enheter som tagit emot studenter som frågat efter en plats. 100 % av våra enheter tog emot studenter som frågat efter en plats.

**För att skapa närmare samverkan mellan forskningen, utbildning och kliniken arbetar vi kontinuerligt med:**

- regelbundna FoU-råd med representanter för verksamheten, inklusive verksamhetschef, forskare och akademiska lärare
- att bidra till utvecklingen genom att sprida information om vår pågående forskning och relaterade resultat.

# Miljö och hållbar utveckling

Kliniken är inriktad på en hållbar utveckling vilket innebär att vår verksamhet, liksom all utveckling och förändring inom SLSO, ska belysas ur ett ekonomiskt, ekologiskt och socialt perspektiv.

Resultat rapporterade i hållbarhetsredovisningen för 2019:

- Klinikens läkemedelsavfall uppgick till 260 kg (alla enheter rapporterade inte, men de flesta).
- Vi minskade läkemedelskassationen genom bland annat förbättrade och mer strukturerade beställningsrutiner samt prioritering av mindre förpackningar.
- Vi minskade användningen av miljöbelastande läkemedelssubstanser genom ett läkemedelsprojekt, erbjudande om icke-farmakologisk behandling, användning av Kloka listan samt information vid arbetsplatsträffar.
- Ekologiskt kaffe, te och frukt till medarbetare köptes in till 60 % av den totala kostnaden.
- Vi strävar efter att minska mängden engångsmaterial genom att välja andra alternativ. Vi kopierar dubbelsidigt.



VÅR VERKSAMHET,  
SKA BELYSAS UR  
ETT EKONOMISKT,  
EKOLOGISKT OCH  
SOCIALT PERSPEKTIV

 Norra Stockholms psykiatri  
STOCKHOLMS LÄNS LANDSTING

Psykiatriska Akutmottagningen

Var god och ring på ringklockan till höger

Telefon nummer: 08-123 492 00



# Kommunikation

För kommunikationsenheten innebar året som gick ökat fokus på att bidra till verksamhetens utveckling genom värdeskapande insatser som ökar förståelse och engagemang. Det innebar även att bidra till att minska stigma vid psykisk ohälsa och öka insikten om psykiatrins förutsättningar.

Enheten har varit drivande i att bidra till att skapa, planera och införa insatser som syftar till att öka enhetliga och gemensamma sätt att planera, genomföra och utvärdera aktiviteter. Några exempel på det är klinikledningens strategiska planering och uppföljning samt klinikens ledarskapsdagar. Enheten har även bidragit till att förtydliga och förenkla klinikens ekonomiska information samt ökat spridningen.

I slutet av förra året lanserade SLSO, Stockholms läns sjukvårdsområde, ett nytt intranät. Kommunikationsenheten deltog i de övergripande förberedelserna, planerade för införandet på kliniken och informerade under införandet.

En viktig kanal för administrativa nyheter till klinikens chefer och MALar, medicinskt ansvariga läkare, är Chefsbrevet. Kommunikationsenheten planerade, sammanställde och distribuerade de tio utgåvorna under året.

För att spegla vår kliniks verksamhet i kommunikationen genomfördes två fotograferingstillfällen med medarbetare i heldygnsvården och öppenvården.

En annorlunda uppgift under året var att i samarbete med Valmyndigheten koordinera en tillfällig vallokal för ineliggande patienter i samband med EU-valet.

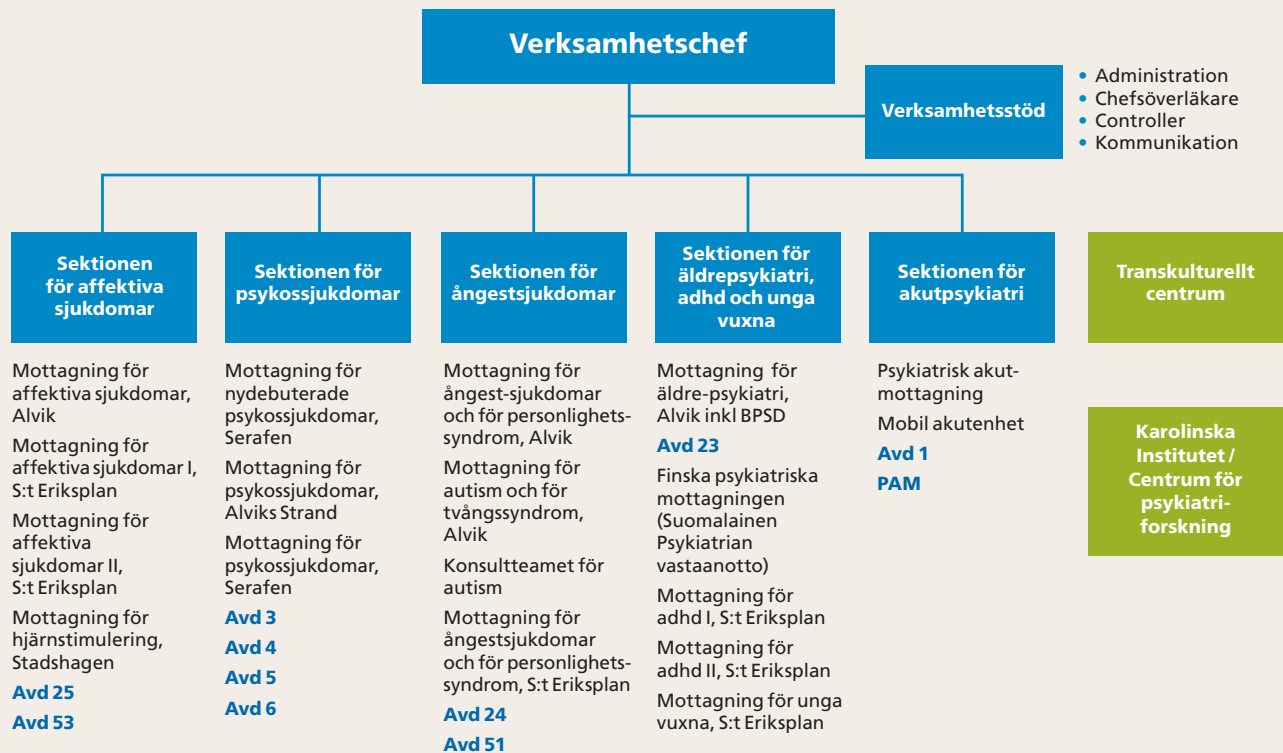


## Klinikens webbplats

Klinikens externa webbplats hade nästan 205 055 besökare under året, inklusive SLL, Region Stockholm. Även i år hittade besökarna oftast till oss via sll.se. Flest besök var det i oktober, 19 500, och minst i juli med 14 300. På vår webbplats topade fortfarande sökordet "PAM", vårt psykiatriska akutfordon. Många sökte även på "adhd" och "egenanmälan". Psykiatriska akutmottagningens (tidigare kallad Länsakuten) sida var mest besökt, följt av sidor om akut hjälp, samt Mobila akut-enheten och vår öppenvård. Klinikens aktiviteter i sociala medier skedde via SLSOs konton.



## Norra Stockholms psykiatri



Norra Stockholms psykiatri  
112 81 Stockholm  
norrastockholmspsykiatri.se  
info.nsp.slo@sll.se